

**Муниципальное автономное дошкольное образовательное учреждение
«Детский сад комбинированного вида №30 «Ёлочка»
623751, Свердловская область, г. Реж, ул. Строителей, 10
тел.: 8 (34364) 3-30-60, e-mail: elochka_30@mail.ru, адрес сайта: <http://30rezh.tvoysadik.ru>
ИНН 6628009905 КПП 667701001 р/с 03234643655470006200
в УРАЛЬСКОМ ГУ Банка России//УФК по Свердловской области г. Екатеринбург БИК
016577551 л/с 33906000160 УФК по Свердловской области (Финансовое управление)**

**АНАЛИТИЧЕСКАЯ СПРАВКА
ПО РЕЗУЛЬТАТАМ РАБОТЫ
МАДОУ «Детский сад №30»
2025 - 2026 учебный год**

Содержание аналитического отчета

1. Информационный блок.

1.1. Визитная карта ДООУ Режевского городского округа.

1.2. Информационная справка о состоянии ДООУ.

2. Аналитический блок.

2.1. Качественная характеристика ДООУ.

2.2. Анализ уровня здоровья и безопасности жизнедеятельности в ДООУ.

2.2.1. Формирование здоровьесберегающего дошкольного образовательного пространства, реализация программы физического воспитания и оздоровления детей в ДООУ за 2025-2026 годы.

2.2.2. Сравнительные данные о состоянии здоровья воспитанников ДООУ.

2.3. Анализ качества реализации воспитательно-образовательного процесса ДООУ.

2.3.1. Мониторинг качества дошкольного образования ДООУ за 2025-2026 учебный год.

2.3.2. Итоговый отчет о качестве дошкольного образования и услуг по присмотру и уходу в ДООУ за 2025-2026 учебный год.

2.3.3. Таблица показателей результатов деятельности логопедической службы ДООУ 2025-2026 учебный год.

2.4. Анализ состояния ресурсного потенциала ДООУ.

3. Проблемное поле образовательной деятельности ДООУ .

3.1. В области здоровьесбережения детей, охраны безопасности их жизнедеятельности.

3.2. В области организации воспитательно-образовательного процесса.

3.2. В области наращивания ресурсного потенциала.

4. Выводы по результатам деятельности ДООУ в 2025-2026 учебном году.

1. Информационный блок.

1.1. Визитная карта ДООУ Режевского городского округа.

Наименование образовательной организации	Муниципальное автономное дошкольное образовательное учреждение «Детский сад комбинированного вида №30 «Елочка» (МАДОУ «Детский сад №30»)
Руководитель	Вареничева Марина Владимировна
Адрес организации	623751, Свердловская область, г. Реж, ул. Строителей, 10
Телефон, факс	8(34364) 3-30-60
Адрес электронной почты	elochka_30@mail.ru
Учредитель	Уполномоченный орган местного самоуправления в сфере образования «Управление образование Администрации Режевского муниципального округа»
Дата создания	1 сентября 1978 год
Лицензия	Выписка из реестра лицензий размещена на официальном сайте МАДОУ https://30rezh.tvoyasadik.ru/file/card?id=6045

2. Аналитический блок.

2.1. Качественная характеристика ДООУ.

В МАДОУ «Детский сад №30» функционирует 6 групп: 2 группы для детей с ОВЗ, из них одна группа компенсирующей направленности (дети ОВЗ и дети-инвалиды), вторая группа

комбинированной направленности речевая логопедическая группа детей от 6 до 7 лет, **4 группы общеразвивающей направленности детей дошкольного возраста.**

Общая численность воспитанников на 1 сентября 2025 года: 87

№	Возрастная группа	Возраст детей	Воспитатели
1	Группа ОВЗ компенсирующей направленности для детей-инвалидов	от 3 до 7 лет	Сычева С.В. Костромина П.В.
2	Вторая младшая группа	от 3 до 4 лет	Руденко Н.В. Шарбан Е.А.
3	Средняя группа	от 4 до 5 лет	Власова А.В. Кырова О.В.
4	Старшая группа	от 5 до 6 лет	Неволина С.Л. Шарбан Е.А.
5	Группа ОВЗ комбинированной направленности подготовительная речевая логопедическая группа	от 5 до 6 лет	Левера Е.А. Соболева Н.Л.
6	Ранний возраст	от 1,5 до 3 лет	Голендухина Е.В. Кырова О.В.

Кадровая обеспеченность

В учебном году работали специалисты:

Учителя – логопеды, Гарат Е.А., Гаврилова И.Л.

Учитель-дефектолог: Гаврилова И.Л.

Музыкальные руководители: Ермолина Т.М.

Инструктор по физической культуре: Зарифова В.М.

Педагог - психолог: Миннихметова К.А., Слуцкая Т.В.

Тьютор: Аносова Л.П.

Подменные воспитатели: Кырова О.В., Шарбан Е.А.

Старший воспитатель: Красноперова О.Ю.

Количество групп сохранилось. Группа для детей с ОВЗ, численность составляет в конце года 8 человек (с разными нозологическими группами, 3 ребенка данной группы выбывают в школу). Подготовительная группа, к концу года численность детей 14 человек, все выпускаются в школу.

Вывод: два сотрудника находятся в декретном отпуске, смена кадрового состава.

В речевую группу зачислено 11 детей ПМПКа.

Оказывались услуги ранней консультативной помощи родителям, дети которых не посещают дошкольные образовательные учреждения города. Работа с родителями консультативного пункта в течение учебного года проводилась с октября по апрель.

МАДОУ «Детский сад №30» укомплектован кадрами, в том числе руководящими, педагогическими, учебно-вспомогательными, административно-хозяйственными работниками.

Квалификация педагогических и учебно-вспомогательных работников не всегда соответствует квалификационным характеристикам, установленным в Едином квалификационном справочнике должностей руководителей, специалистов и служащих, раздел «Квалификационные характеристики должностей работников образования», утвержденном приказом Министерства здравоохранения и социального развития Российской Федерации от 26 августа 2010 г. № 761н (зарегистрирован Министерством юстиции Российской Федерации 6 октября 2010 г., регистрационный № 18638), с изменениями, внесенными приказом Министерства здравоохранения и социального развития Российской Федерации от 31 мая 2011 г. № 448н (зарегистрирован Министерством юстиции Российской Федерации 1 июля 2011 г., регистрационный № 21240).

2.2. Анализ уровня здоровья и безопасности жизнедеятельности в ДОУ.

Большое внимание в ДОУ уделялось здоровью детей. В каждой группе создана предметно-пространственная среда, обеспечивающая свободную самостоятельную деятельность для детей

и развития их творческого потенциала, в соответствии с их желаниями и наклонностями. При построении предметно-пространственной среды педагогами учтены антропометрические данные, физиологические и психологические особенности детей, новые подходы к проектированию и планировке функциональных помещений, размещению трансформирующегося оборудования и мебели. Группы оснащены мебелью, соответствующей росту и возрасту детей, гигиеническим, педагогическим и эстетическим требованиям. Продумана система оздоровительных мероприятий и физического развития. В течение учебного года проводилась работа по улучшению здоровья дошкольников, совершенствованию их физических качеств с учетом их индивидуальных особенностей. Оздоровительная работа осуществлялась по следующим направлениям:

- соблюдение режима дня;
- соблюдение гигиенических требований;
- утренняя гимнастика;
- оздоровительная гимнастика пробуждения;
- отработка двигательного режима в группах и на прогулке;
- закаливающие мероприятия в течение дня;
- организация рационального питания.

Анализируя работу по физическому воспитанию и оздоровлению, следует отметить, что работа ведется во всех возрастных группах. Кроме занятий по физическому воспитанию, ежедневно проводится утренняя гимнастика (в холодный период — в зале и группах, в теплый — на улице), в течение года подготовительная к школе группа и старшая группа проводила утреннюю зарядку на улице в холодный период – соблюдением температурного режима. После дневного сна проводится постепенное пробуждение с рядом закаливающих и оздоровительных мероприятий. В течение учебного года педагоги формировали позитивное отношение к двигательной активности, оздоровительным мероприятиям, дни здоровья с участием родителей и социальных партнеров.

Тематическое изучение показало: в младшей группе предпочтение отдается воздушным ваннам в сочетании с комплексом упражнений на кроватях. В средней, старшей и подготовительной группах проводятся контрастные воздушные процедуры с выполнением упражнений на кроватях после дневного сна, в группе компенсирующего вида для детей с ОВЗ педагоги использовали босохождение по нестандартным массажным дорожкам. Наблюдения за проведением закаливающих мероприятий показали, что воспитатели в основном правильно организуют и проводят закаливающие процедуры, учитывая часто болеющих детей и имеющих медотвод от физических нагрузок после болезни.

В детском саду 4-х разовое питание на основе 20 дневного меню, сбалансировано по основным ингредиентам, калорийности с максимальным использованием свежих овощей, фруктов и продуктов с повышенным содержанием белка.

2.2.1. Формирование здоровьесберегающего дошкольного образовательного пространства, реализация программы физического воспитания и оздоровления детей в ДОУ за 2025-2026 г.

Для реализации задач физического воспитания большое внимание уделяется повышению двигательной активности детей и правильному ее регулированию. Существенное место занимают различные формы активного отдыха: спортивные досуги, праздники, дни и недели здоровья. Они помогают создать оптимальный двигательный режим, который способствует повышению функциональных возможностей ребенка, улучшению работоспособности и закаленности, является эффективным средством всестороннего развития и воспитания.

Организация двигательного режима

Формы работы	Виды занятий	Количество и длительность (мин)
Физкультура	В помещении	2 раза в неделю

	На улице	1 раз (в зависимости от возраста)
Физкультурно оздоровительная работа в режиме дня	1. утренняя гимнастика	Ежедневно 10 мин.
	2. подвижные и спортивные игры и упражнения на прогулке	Ежедневно, на каждой прогулке
	3. закаливающие процедуры и гимнастика после сна	Ежедневно
	4. физкультминутки (в середине статического занятия)	Ежедневно, в зависимости от вида и содержания занятий
Активный отдых	1. физкультурный досуг	1-2 раза в месяц
	2. физкультурный праздник	2 раза в год
	3. день здоровья	1 раз в квартал
Самостоятельная двигательная деятельность	1. самостоятельное использование физкультурного и спортивно – игрового оборудования	Ежедневно
	2. самостоятельная физическая активность в помещении	Ежедневно
	3. самостоятельные подвижные и спортивные игры на прогулке	Ежедневно

2.2.2. Сравнительные данные о состоянии здоровья воспитанников ДООУ.

В начале учебного года:

- заведена и оформлена медицинская документация;
- составлен (ежемесячно) план по вакцинопрофилактике и туберкулинодиагностике;
- проведен диспансерный осмотр детей врачами-специалистами с целью выявления патологии и анализа физического развития каждого ребенка (декретированные возраста);
- ежемесячно проводился анализ заболеваемости и посещаемости детского сада воспитанниками;
- ежемесячно проводился контроль за санитарно-гигиеническим состоянием ДООУ;
- один раз в две недели проводился осмотр врачом-педиатром;
- еженедельно проводился осмотр детей на педикулез;
- один раз в год (осень) проводилось обследование детей на энтеробиоз;
- распределены воспитанники по группам здоровья.

Благодаря созданию медико-педагогических условий и системе оздоровительных мероприятий показатели физического здоровья детей улучшились.

Заболеваемость в целом по ДООУ в 2025/26 учебном году составила 8%, это на 3% выше, чем в прошлом, 2024/25 учебном году. Вспышек заболевания ОРВИ не было. В результате исследования было выявлено, что основной процент заболеваемости составляют дети с хроническими заболеваниями.

Списочный состав воспитанников на 2025/26 учебный год составил 87 детей, из них:

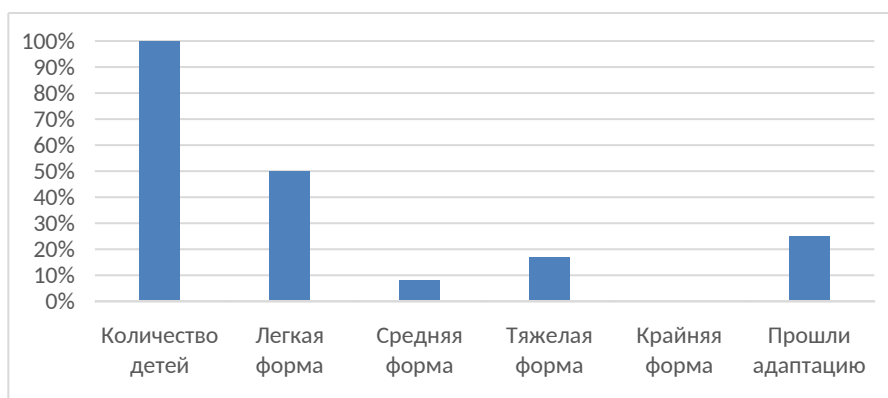
Учебный год, кол-во детей		1 группа		2 группа		3 группа		4 группа		5 группа	
декабрь	2024/87	61	70%	22	21%	2	2%	0	0%	2	2%
декабрь	2024/87	66	76%	16	17%	3	3%	1	2%	1	2%

Фельдшер Слободская Ирина Владимировна в течение года провела планомерную работу по укреплению и профилактике заболеваний. План по прививкам выполнен на 93%. Проводилась оздоровительная работа с часто болеющими детьми, дети всех групп получали витаминизированный напиток «Витоша». В периоды повышенной опасности заражения вирусом

гриппа всем детям проводили профилактические мероприятия: применение чеснокотерапии и лукоотерапии, кварцевание помещений, проветривание. Соблюдение данных мероприятий позволило нашему учреждению снизить заболеваемость детей. Регулярные прогулки, двигательный режим, активная самостоятельная деятельность детей способствовали получению положительной динамики посещаемости и заболеваемости детей.

Характеристика адаптации детей раннего возраста МАДОУ Детский сад №30 «Ёлочка»

Возрастные группы	Количество детей	Легкая форма	Средняя форма	Тяжелая форма	Крайняя форма	Прошли адаптацию
Группа раннего возраста «Ладушки»	12	6	1	2	0	3
В % отношении	100%	50%	8%	17%	0%	25%



По состоянию на конец 2026 года, все дети успешно прошли адаптационный период. Воспитатели Голендухина Е.В. и Кырова О.В. активно работают с детьми. Набор в группу раннего возраста был начат летом, с 9 июля 2025 года. Прием детей осуществлялся постепенно: в первые дни они находились в группе по два часа, после чего время пребывания увеличивалось в зависимости от индивидуальных особенностей адаптации каждого ребенка. На каждого ребенка был оформлен адаптационный лист.

Количество обследованных детей

Группа раннего возраста «Ладушки»	
1. Списочный состав группы	12
2. Количество детей, которые поступили в детский сад	9
3. Количество детей, которые не поступили в детский сад	0
4. Количество детей, которые прошли адаптацию	11
5. Количество детей, которые проходят адаптацию	1
6. Количество детей, которые не посещают детский сад (крайняя форма адаптации)	0

Таким образом, 50%/6 детей нашей группы быстро и легко адаптировались к условиям детского сада. Период адаптации длился примерно 7-10 дней. У детей наблюдалось незначительное

расстройство сна и аппетита, которое последующим быстро нормализовалось. Аппетит у некоторых детей был несколько снижен, но в целом дети хорошо кушали и спокойно засыпали. В первые дни были недостаточно активны, иногда плакали. В течение недели у детей улучшилось эмоциональное состояние, установлен контакт со сверстниками и взрослыми.

8%/1 ребенок со средней степенью адаптации – привыкание проходило от 2х недель до 1 месяца. В целом настроение в течение дня было устойчивым.

В первые дни адаптации дети приходили в детский сад из дома со своими любимыми игрушками.

Постепенно дети освоили группу, стали замечать окружающую обстановку. Откликались на игру, которую организовывал воспитатели, но быстро теряли интерес. Дети легко устанавливали контакт с другими детьми.

17%/2 детей с тяжелой степенью адаптации – дети возбуждены, ищут выход из группы, на речь педагога, игрушки не обращают внимание. На детей и взрослых не реагирует. Период адаптации еще продолжается.

У одного ребенка, который перешел из второй младшей группы, недостаточно развита координация движений, мелкая моторика, задержка речевого развития, памяти.

Маме рекомендовано посещение с ребенком Центра «Дар», для получения консультации.

Для сглаживания периода адаптации с детьми проводились различные игры: подвижные, малоподвижные пальчиковые, музыкальные («Самолет», «Солнышко и дождик», «По ровненькой дорожке», «Большие ноги шли по дороге», «Мишка», «Зайчик», «Листочки полетели», «Прыг-скок Колобок»), различные логоритмические игры).

Вывод: положительными результатами работы детского сада по сохранению и укреплению здоровья детей можно считать:

- отсутствие травм среди обучающихся;
- увеличение числа детей с 1 группой здоровья;
- уменьшение числа детей с 3 группой здоровья;
- снижение соматических заболеваний и инфекционной заболеваемости;
- посещаемость детского сада в среднем 92% от общего числа детей;
- улучшение показателя пропуска одним ребенком по болезни;

Однако существует тот факт, что в детский сад приходят дети с ослабленным здоровьем, хроническими заболеваниями, патологиями, в связи с чем перед коллективом детского сада остается необходимость введения в работу с дошкольниками более эффективных форм и методов по здоровьесбережению с учетом индивидуальных особенностей детей, чтобы заболеваемость дошкольников снижалась.

2.3. Анализ качества реализации воспитательно-образовательного процесса ДОУ.

Образовательная деятельность ведется на основании утвержденной образовательной программы дошкольного образования (ОП ДО), которая составлена в соответствии с Федеральным государственным образовательным стандартом дошкольного образования (ФГОС ДО), Федеральной образовательной программой дошкольного образования (ФОП ДО) и санитарно-эпидемиологическими правилами и нормативами.

Содержание образовательной деятельности строится на основе:

1. ОП ДО МАДОУ «Детский сад №30», разработанной в соответствии с ФГОС ДО и ФОП ДО.
2. АОП ДО МАДОУ «Детский сад №30», разработанной в соответствии с ФГОС ДО и ФАП ДО.
3. Программ, обеспечивающих реализацию части программы, формируемой участниками образовательного процесса:
 - Лыкова И.А. Парциальная образовательная программа для детей дошкольного возраста «Мир без опасности». - М.: Издательский дом «Цветной мир», 2017. – 120 с., 5 приложений;
 - Коломийченко Л.В. Дорогою добра: Конвенция и программа социально-коммуникативного

развития и социального воспитания дошкольников. – М.: ТЦ Сфера, 2015. – 160 с. (дорогою добра);
 -О.В. Бережнова, В.В. Бойкл Малыши-крепыши парциальная программа физического развития детей 3-7 лет.

С 1 марта 2023 года детский сад реализует программы дополнительного образования в соответствии с Порядком организации и осуществления образовательной деятельности по дополнительным общеобразовательным программам, утвержденным приказом Минпросвещения от 27.07.2022 №629. На основании заявлений родителей воспитанники с ОВЗ обучаются по адаптированной дополнительной общеобразовательной программе, разработанная с учетом особенностей психофизического развития.

Программы реализуется в совместной деятельности взрослого и детей и самостоятельной деятельности детей не только в рамках образовательной деятельности, но и при проведении режимных моментов в соответствии со спецификой дошкольного образования; построение образовательного процесса происходит на адекватных возрасту формах работы с детьми (ведущая - игра). Наряду с образовательными задачами педагоги решают задачи воспитания, развития в ходе совместной с детьми игровой, коммуникативной, трудовой, познавательно-исследовательской, продуктивной, музыкально-художественной деятельности, в ходе режимных моментов; во время самостоятельной деятельности детей; во взаимодействии с семьями воспитанников.

В 2025-2026 учебном году с целью полного удовлетворения запросов потребителей (родителей, законных представителей) в образовательных услугах, обеспечения всестороннего развития ~~детей~~ оказания консультативной помощи родителям по различным вопросам воспитания, обучения и развития детей дошкольного возраста, на базе МАДОУ «Детский сад №30» были организованы дополнительные образовательные услуги различной направленности.

С 01.09.2024 детский сад реализует программы дополнительного образования в соответствии с Порядком организации и осуществления образовательной деятельности по дополнительным общеобразовательным программам, утвержденным приказом Минпросвещения от 27.07.2022 №629. На основании заявлений родителей воспитанники с ОВЗ обучаются по трем адаптированным дополнительным общеобразовательным программам, разработанным с учетом особенностей психофизического развития детей:

1. Социально-гуманитарное направленность «Грамотейка» - для подготовительной к школе группы комбинированной направленности.

2. Художественно – эстетическое направленность «Нейро-лепка «Радость в ладошках» - для разновозрастной группы компенсирующего вида для детей с ОВЗ.

3. Техническая направленность «Лего - конструирование» для разновозрастной группы компенсирующего вида для детей с ОВЗ.

В Детском саду в 2025/2026 учебном году дополнительные общеразвивающие программы реализовались по четырем направлениям: художественному, физкультурно-спортивному, социально-гуманитарному и техническому.

Источник финансирования: средства бюджета и физических лиц. Подробная характеристика — в таблице.

№	Направленность/наименование программы	Форма организации	Возраст	Год, количество воспитанников		Бюджет	За плату
				2024/25	2025/26		
1	Художественная направленность						
1.3	«Нейро-лепка «Радость в ладошках»	Кружок	4—7 лет	-	7	-	+

1.5.	«Бенефис»	Кружок	6-7 лет	9	11		+
2.	Социально-гуманитарное						
2.1.	«Грамотейка»	Кружок	6-7 лет	12	13	-	+
2.2.	«Умный малыш»	Кружок	4-5 лет	14	15	-	+
2.3.	«Удивительные звуки»	Кружок	5-6 лет	14	17		+
3	Физкультурно – спортивная направленность						
3.1	«Топотушки»	Кружок	2-3 лет	18	12	-	+
3.2	«Топотушки»	Кружок	3-4 лет	13	19	-	+
3.3	«Топотушки»	Кружок	4-5 лет	11	16	-	+
4.	Техническая направленность						
4.1.	«Инженерика»		3-4 лет	12	19	-	+
4.2.	«Лего – конструирование»		4-7/8 (лет)	5	5	-	+
4.3.	«Мир фантазий»		5-6 лет	5	17	средствами сертификата персонифицированного финансирования	
			6-7 лет	10	6		

Анализ родительского опроса, проведенного в ноябре 2025года, показывает, что дополнительное образование в детском саду реализуется достаточно активно.

Охват дополнительным образованием в детском саду в 2025/26 году составил 100% процентов.

В 2024 году программа дополнительного образования «Мир фантазий», технической направленности прошла экспертизу и получить статус сертифицированной программы.

Детский сад планирует в 2026 году начать работу над программой социально -гуманитарной направленности «Грамотейка» пройти экспертизу и получить статус сертифицированной программы.

Вывод: все нормативные локальные акты в части содержания, организации образовательного процесса в детском саду имеются в наличии. В 2025/26 учебном году в Детском саду организованы дополнительные образовательные услуги по художественно-эстетическому развитию, социально-гуманитарному, физкультурно-спортивному и техническому развитию детей. Реализуются приоритетные направления работы. Образовательная деятельность в ДОО в течение отчетного периода осуществлялась в соответствии с требованиями действующего законодательства.

Иные услуги:

Наименование кружка, направление	Возрастной состав	ФИО педагога
----------------------------------	-------------------	--------------

«День Рождения ребенка» социально-коммуникативное развитие	От 2-7 лет	Неволина С.Л. Зарифова В.М.
---	------------	--------------------------------

Источником финансирования дополнительных образовательных и иных услуг являются средства родителей воспитанников. В учебном году 32 человека (36%) родителей воспользовались услугой «День рождения...»

Анализ данных по посещению детьми занятий дополнительного образования показывает заинтересованность детей работой в кружках. Дети приобрели уверенность в действиях, умение работать самостоятельно, проявляют инициативу, творчество, оказывать взаимопомощь, мыслить не стандартно, рассуждать, убеждать окружающих в правоте мыслей, доказывать, участвовать в конкурсах и побеждать.

Отслеживание результатов показывает, что все дети, получающие дополнительную образовательную услугу, выходят на высокий уровень выбранных направлений.

Уровень развития детского творчества:

Количество кружков дополнительного образования в ДОУ в 2023-2024 уч.г.	Высокий уровень	Средний уровень	Низкий уровень
9 кружков /87 ребенка	69 детей	12 детей	0 детей
	79%	21%	0%

На 2025/26 учебный год были поставлены следующие цели и задачи:

Цели: усовершенствовать работу по созданию единого образовательного пространства, направленного на повышение качества дошкольного образования, для формирования общей культуры личности детей, развития их социальных, нравственных, эстетических, интеллектуальных, физических качеств, инициативности и самостоятельности в соответствии с требованиями современной образовательной политики, социальными запросами, потребностями личности ребенка и с учетом социального заказа родителей.

Задачи:

1) охрана и укрепление физического и психического здоровья детей, в том числе их эмоционального благополучия;

2) приобщение детей (в соответствии с возрастными особенностями) к базовым ценностям русского народа – жизнь, достоинство, права и свободы человека, патриотизм, гражданственность, высокие нравственные идеалы, крепкая семья, созидательный труд, приоритет духовного над материальным, гуманизм, милосердие, справедливость, коллективизм, взаимопомощь и взаимоуважение, историческая память и преемственность поколений, единство народов России;

3) создание благоприятных условий развития детей в соответствии с их возрастными и индивидуальными особенностями и склонностями, развития способностей и творческого потенциала каждого ребёнка как субъекта отношений с самим собой, другими детьми, взрослыми и миром;

4) формирование общей культуры личности детей, в том числе ценностей здорового образа жизни, обеспечение развития физических, личностных, нравственных качеств и основ патриотизма, интеллектуальных и художественно-творческих способностей ребёнка, его инициативности, самостоятельности и ответственности, формирование предпосылок учебной деятельности;

5) обеспечение психолого-педагогической поддержки семьи и повышение компетентности родителей (законных представителей) в вопросах развития и образования, охраны и укрепления здоровья детей.

Задачи решались с помощью разработанной системы мероприятий для всех участников

образовательного процесса, которые были представлены на согласование и утверждение на установочном педсовете. Для составления аналитической справки использовались результаты мониторинга, анкетирования, наблюдения.

Работа велась в соответствии с программным обеспечением при тесном взаимодействии всех работников детского сада. Организованные формы обучения проводились на основе ООД с учетом возрастных особенностей детей и в соответствии с требованиями нормативных документов. Образовательная деятельность строилась в соответствии с комплексно-тематическим планированием по значимым событиям социальной жизни и окружающего мира.

Поставленные цели достигнуты в процессе осуществления разнообразных видов деятельности: игровой, коммуникативной, трудовой, познавательно-исследовательской, продуктивной, музыкально-художественной и чтения. Все виды деятельности представляют основные направления развития детей:

- познавательное развитие;
- социально-коммуникативное развитие;
- речевое развитие;
- художественно-эстетическое развитие;
- физическое развитие.

Для интеграции разных видов деятельности в рамках темы и распределения основной образовательной и совместной деятельности в режимных моментах были предложены новые формы планирования воспитательно-образовательной работы (перспективного и календарного планов).

2.3.1. Мониторинг качества дошкольного образования ДООУ за 2025-2026 учебный год.

С целью повышения эффективности учебно-воспитательной деятельности применяется педагогический мониторинг, который дает качественную и своевременную информацию, необходимую для принятия управленческих решений.

В МАДОУ «Детский сад №30» 14.04.2022 утверждено положение о внутренней системе оценки качества образования. Мониторинг качества образовательной деятельности в 2025 году показал эффективную работу педагогического коллектива по всем показателям.

В период с 11.05.2026 по 15.05.2026 проводилось анкетирование 60 родителей прошли анкетирование и получены следующие результаты:

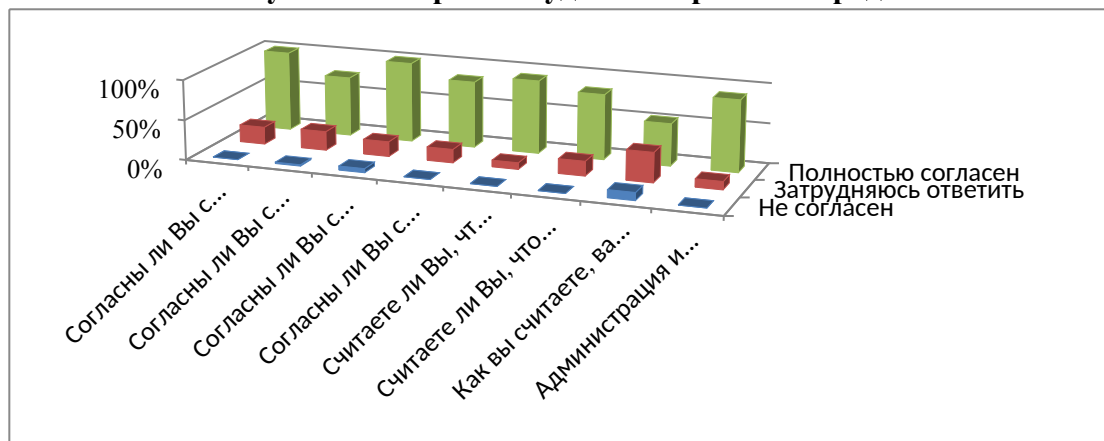
В анкетировании приняло – 69% (60)

Не приняли участие в анкетировании 31% (27)

Детский сад посещает – 87 детей (100%)

Анкетирование родителей показало высокую степень удовлетворенности качеством предоставляемых услуг.

Результаты опроса об удовлетворенности родителей



Вывод: в ДОУ выстроена четкая система методического контроля и анализа результативности воспитательно-образовательного процесса по всем направлениям развития дошкольника и функционирования детского сада в целом.

Социальный анализ контингента семей показал, что большинство родителей воспитанников имеют средний образовательный уровень, семьи в основном полные и благополучные. Формирование из педагогов и родителей коллектива единомышленников с общими целями и взглядами на воспитание детей, единой системой воспитания в детском саду и дома — основная задача коллектива ДОУ, такие взаимоотношения благоприятно повлияют на уровень развития, воспитанности и образованности наших воспитанников.

Проведен анализ содержания и форм взаимодействия с семьей, процесс вовлечения родителей в орбиту педагогической деятельности проходил успешно. Педагоги успешно реализуют план-график работы с родителями, используя разнообразные формы работы с родителями.

Родительские собрания. Родительские собрания проводились в традиционной и нетрадиционной формах. На каждом групповом родительском собрании воспитатели знакомили родителей с воспитательно - образовательным процессом в виде открытых мероприятий, фильмов, презентаций.

Родительский клуб «Планета детства» - цель работы клуба объединение семейного воспитания и образовательной системы ДОУ, направленная на обеспечение психолого – педагогической поддержки семьи. Совмещение усилий родителей, педагогов группы и специалистов ДОУ, на развитие речи, мышления, памяти, воображения творческих и познавательных способностей ребенка.

№	Тема родительского клуба	Педагоги	Количество участников (родителей)
1	«Методы укрепления здоровья детей дошкольного возраста»	Зарифова В.М., инструктор по физической культуре Неволина С.Л., воспитатель	5 (6%)
2	Игры нашего детства «Возрождение традиции живого общения в эпоху гаджетов»	Левера Е.В., воспитатель Руденко Н.В., воспитатель	5 (6%)
3	«Новый взгляд на здоровьесберегающие технологии»	Власова А.В., воспитатель Руденко Н.В., воспитатель	15 (17%)
4	Общий охват родителей		25 (29%)

Общесадовское родительское собрание. В сентябре было проведено общесадовское родительское собрание по теме «Основные направления воспитательно-образовательной деятельности и работы детского сада в 2025/26 учебном году с учетом ФОП ДО». В ходе встречи с родителями были обсуждены возрастные характеристики по группам, а также обновленные целевые ориентиры. Также был представлен родителям портрет выпускника дошкольного учреждения.

В декабре было проведено родительское собрание *«Игряя, развиваем речь ребёнка»* — это мероприятие, во время которого двери групп, кабинетов и музыкального зала открыты для свободного посещения детьми и родителями. Создание условий для речевого развития

дошкольников в семье, повышение педагогической культуры родителей, познакомить родителей с разными видами игр и игровых заданий для развития речи детей, способствовать получению практических навыков по их применению в домашних условиях.

В мае было организовано и проведено общее родительское собрание по теме «Итоги работы детского сада в 2025/26 учебном году, организация работы в летний оздоровительный период». В ходе встречи с родителями были обсуждены вопросы по каждой возрастной группе. Также родителям был предоставлен план работы детского сада на летний период.

Педагогом-психологом была организована консультация «Знакомство с результатами диагностических мероприятий по исследованию уровня готовности к школьному обучению».

Творческая группа: Красноперова О.Ю., старший воспитатель, Гарат Е.А., учитель-логопед, Сычева С.В., воспитатель, Власова А.В., воспитатель – представили результаты общесадиковского проекта «В стране красивой речи», который реализовался в течение учебного года. В проектной деятельности принимали участие дети, педагоги, и родители и были подключены к образовательному процессу социальные партнёры.

Проведены групповые родительские собрания

Тема собрания	Группа
1. «Первый раз в детский сад!» 2. «Вот какие мы стали большие! Чем запомнился год и что ждет летом?»	Группа раннего возраста «Ладушки» (Голендухина Е.В., Кырова О.В.)
1. «Второй год в саду: растем, играем, развиваемся вместе!» 2. «Вот какие мы стали большие! Чем запомнился год и что ждет летом?»	Младшая группа «Солнышко» (Руденко Н.В., Шарбан Е.А.)
1. «Начинаем новый учебный год» 2. «Чему мы научились за год»	Средняя группа «Умнички» (Власова А.В., Кырова О.В.)
1. «Взаимодействие детского сада и семьи по речевого развитию детей» 2. «Чего мы добились, чему научились»	Старшая группа «Фантазеры» (Неволина С.Л., Шарбан Е.А.)
1. «Готовимся к школе: развитие речи и любовь к Родине» 2. «Чему научились: готовность к школе и гордость за Родину»	Подготовительная к школе группа «Почемучки» (Левера Е.В., Соболева Н.Л.)
1. «Родитель куратор, как опора и старатель для своего ребёнка» 2. «Успехи нашей группы»	Группа компенсирующего вида для детей ОВЗ и детей-инвалидов «Воробушки» (Сычева С.В., Костромина П.В.)

Гостевой день в детском саду (это мероприятие, во время которого двери одной группы открыты для посещения детьми другой группы).

Тема	Гостевая группа	Сроки	Ответственные
Экспериментирование «Мыльная фантазия»	Группа младшего возраста	Сентябрь	Сычева С.В., воспитатель
Работа с песком «секретик»	Группа раннего возраста	Октябрь	Бикмитова К.О., педагог-психолог
Творческое занятие «Рисование на соли с детьми младшей группы»	Группа младшего возраста	Ноябрь	Неволина С.Л., воспитатель

Познавательное мероприятие «Наша Земля из Космоса»	Группа старшего возраста	Апрель	Левера Е.В., воспитатель
Развлечение «В гости к Солнышку»	Группа старшего возраста	Январь	Власова А.В., воспитатель
Креативная лаборатория «Нетрадиционное рисование (поролоном)»	Группа подготовительная к школе	Март	Аносова Л.П., тьютор
Спортивное развлечение «Фестиваль народных игр»	Группа подготовительная к школе	Декабрь	Зарифова В.М., инструктор по физической культуре
Квест-игра «Логопедический калейдоскоп»	Группа старшего возраста	Май	Гарат Е.А., учитель-логопед

Совместная деятельность. В течение учебного года проводились консультации, оформлены информационные стенды в каждой возрастной группе. Также в течение года с участием родителей проходили мероприятия согласно календарному плану воспитательной работы ДОУ. Родители принимали участие в акциях, флешмобах, мастер-классах, квестах, в проектно-исследовательской деятельности, экскурсиях, туристических походах. Еще в течение года педагоги проводили дни здоровья согласно годовому плану работы детского сада.

Вывод: уровень удовлетворенности родителей как участников образовательных отношений качеством деятельности ДОУ в целом составляет 81% опрошенных родителей, что является высоким показателем результативности работы коллектива в 2025/26 учебном году.

2.3.2. Итоговый отчет о качестве дошкольного образования и услуг по присмотру и уходу в ДОУ за 2025-2026 учебный год.

Уровень развития детей анализируется по итогам педагогической диагностики. Диагностическая работа по выявлению уровня развития воспитанников проводится в два этапа: сентябрь - первичная диагностика, май - итоговая диагностика.

Педагоги в своей работе применяют автоматизированную педагогическую диагностику Верещагиной В.В. индивидуального развития детей в соответствии с ФОП ДО. Данное пособие разработано с целью оптимизации образовательного процесса в любом учреждении. Система педагогической диагностики содержит 5 образовательных областей, соответствующих Федеральной образовательной программой дошкольного образования (приказ Министерства просвещения РФ от 25.11.2022 года) и Федеральному государственному образовательному стандарту дошкольного образования, приказ Министерства образования и науки № 1155 от 17 октября 2013 года: «Социально-коммуникативное развитие», «Познавательное развитие», «Речевое развитие», «Художественно-эстетическое развитие», «Физическое развитие», что позволяет комплексно оценить качество образовательной деятельности в группе и при необходимости индивидуализировать его для достижения достаточного уровня освоения каждым ребенком содержания образовательной программы учреждения.

Инструментарий педагогической диагностики представляет собой описание тех проблемных ситуаций, вопросов, поручений, ситуаций наблюдения, которые педагоги используют для определения уровня сформированности у ребенка того или иного параметра оценки.

Основные диагностические методы педагога образовательной организации:

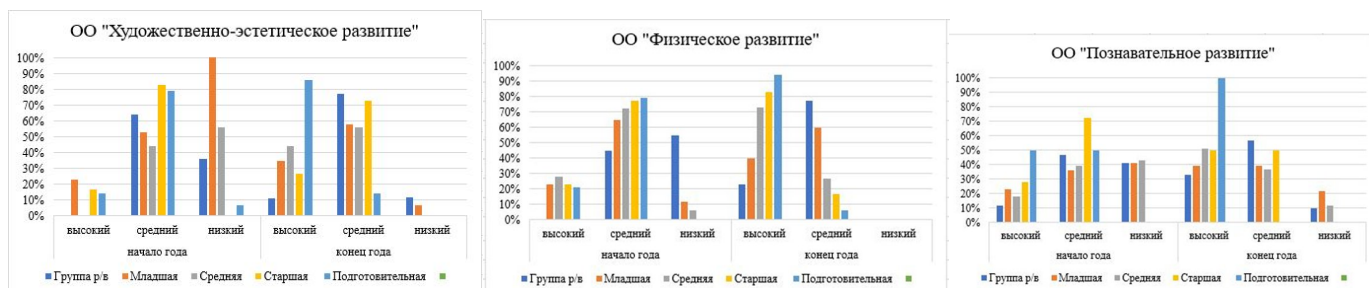
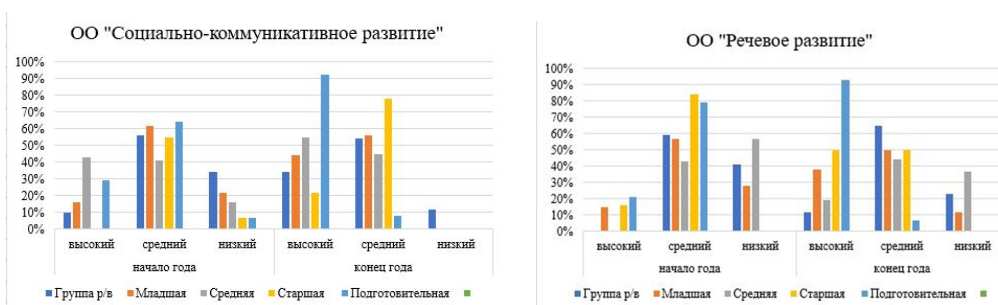
- наблюдение;
- проблемная (диагностическая) ситуация;
- беседа.

Формы проведения педагогической диагностики:

- индивидуальная;
- подгрупповая;
- групповая.

По итогам диагностики в конце 2025 - 2026 учебного года видно, что программный материал усвоен

детьми всех возрастных групп по всем образовательным областям на допустимом и оптимальном уровне.



Мониторинг в группе «Ладушки» показал рост художественно-эстетического и познавательного развития детей благодаря успешной адаптации. У них нормализовались сон, аппетит и поведение, улучшилось взаимодействие с педагогом и сверстниками. В группе создана доброжелательная атмосфера с доверительными отношениями между воспитателем, детьми и родителями. Уровень конфликтов низкий. Дети учатся соблюдать нормы поведения и обращения с предметами.

Мониторинг младшей группы «Умнички» показал рост усвоения программного материала и положительную динамику развития детей по всем образовательным областям. Показатели выполнения программы в основном выше среднего. Значительно сократился процент детей, нуждающихся в коррекционной работе. Положительная динамика наблюдается по всем областям: физическое развитие (64%), социально-коммуникативное (54%), познавательное (79%), речевое (53%), художественно-эстетическое (61%).

Итоги мониторинга освоения программы **средней группы «Солнышко»** (4-5 лет): материал усвоен на достаточном уровне по всем образовательным областям. Положительная динамика: физическое развитие — (67%), социально-коммуникативное — (67%), познавательное — (44%), речевое — (55%), художественно-эстетическое — (67%). Способствует этому сотрудничество с родителями.

Сравнительный анализ мониторинга старшей группы «Фантазеры» показал положительную динамику освоения образовательной программы. Высокий уровень освоения вырос с 9% до 49%, а низкий снизился с 20% до 14%. Положительная динамика наблюдается по всем областям: физическое развитие (79%), социально-коммуникативное (34%), познавательное и речевое развитие (64%), художественно-эстетическое (54%).

По итогам диагностики, проведённой по пяти образовательным областям, были получены следующие результаты:

1. Высокие показатели зафиксированы в следующих областях:
 - **54% зафиксирован в социально-коммуникативном развитии:** дети демонстрируют успешное взаимодействие со сверстниками и соблюдение норм поведения.
 - **61% зафиксирован в физическом развитии:** основные двигательные навыки сформированы у большинства воспитанников.
2. Средний уровень отмечен в следующих областях:

- **51% Речевое развитие:** наблюдается достаточный активный словарный запас и развитие связной речи, однако требуется дальнейшая работа над совершенствованием этих навыков.
- **49% Художественно-эстетическое развитие:** творческие способности воспитанников требуют дополнительной поддержки и развития.
- 3. Области, требующие особого внимания (29–29% низкий уровень):
 - **47% Познавательное развитие:** выявлены недостаточные результаты в экспериментальной деятельности и формировании математических представлений.

Даны рекомендации педагогам на следующий учебный год:

1. Необходимо усилить работу по развитию познавательного потенциала воспитанников посредством внедрения дидактических игр и организации исследовательской деятельности.
2. Следует активизировать мероприятия, направленные на художественно-эстетическое воспитание, включая проведение выставок и реализацию творческих проектов.
3. Рекомендуется продолжить индивидуальную работу с воспитанниками, показавшими низкие результаты в познавательной и художественно-эстетической областях.

Коррекционно-развивающая работа

В течение года в МАДОУ «Детский сад №30» реализовывался план КРР по следующим направлениям:

- диагностическая работа;
- собственно коррекционно-развивающая работа;
- консультативная работа;
- информационно-просветительская работа;

В МАДОУ созданы специальные условия для реализации коррекционно-развивающей работы:

- функционирует специальная коррекционная зона в спальне для проведения «коррекционного общения с воспитанниками»;
- имеются уголки - место, где ребенок может уединиться, отдохнуть;
- производится наполнение педагогического процесса современными коррекционно-развивающими методиками, новыми информационными технологиями, дидактическими пособиями, атрибутикой и игрушками, интегрированное оборудование;
- функционирует психолого-педагогический консилиум (далее - ППк).

Основная цель ППк - обеспечение психологического здоровья и эмоционального комфорта воспитанников.

Задачи:

- оценка эффективности анализа результата коррекционно-развивающей работы МАДОУ;
- утверждение образовательных маршрутов;
- направление воспитанников на ПМПк для организации коррекционного обучения в следующем году;

Деятельность ППк осуществлялась в соответствии с планом работы на год. Изменился кадровый состав консилиума:

Члены ППк	Должность	ФИО педагога
Председатель	Заведующий	Вареничева М.В.
Секретарь	Учитель-логопед	Гарат Е.А.
Члены ППк	Старший воспитатель	Красноперова О.Ю.
	Педагог-психолог	Миннихметова К.А.
	Учитель-дефектолог	Гаврилова И.Л.

Положительным в деятельности ППк является:

- систематическое отслеживание развития детей трех–семи лет;

- раннее выявление детей, имеющих нарушения речи различной степени тяжести и отклонения в развитии, слабое усвоение образовательной программы;
- разработка индивидуальных образовательных маршрутов при низком уровне освоения образовательной программы;
- выработка коллективных решений о мерах педагогического и оздоровительного воздействия.

Наблюдалось продуктивное сотрудничество и взаимодействие всех участников воспитательно-образовательного процесса по психолого-педагогическому сопровождению детей с особыми образовательными потребностями.

Вывод: опираясь на результаты мониторинга, можно сделать выводы, что работа с детьми по освоению образовательных областей была успешной, проводилась с учетом возрастных особенностей детей. Следовательно, по всем направлениям работы педагогов по реализации ОП ДО прослеживается динамика развития воспитанников ДОУ.

Инновационное оборудование

Педагоги и специалисты в своей профессиональной педагогической деятельности, наряду с традиционными методами и приёмами коррекционно-развивающего воздействия, используют информационно-коммуникационные технологии.

Информационные технологии помогают совершенствовать процесс обучения детей, сделать его мобильным, дифференцированным и индивидуальным. Применение мультимедийных технологий позволяет моделировать различные ситуации из окружающей социальной среды. Формы использования интерактивного оборудования в качестве обучающего средства различны: это работа со всей группой детей, подгруппой и индивидуально.

«Дом Совы» — это сенсорно-динамическое оборудование, где ребёнок и взрослый познают свой внутренний и окружающий мир через движение.

Используя спортивное оборудование, ребёнок развивает двигательные навыки, координацию движений, мозг.

Занятия с песком в интерактивной песочнице позитивно влияют на эмоциональное состояние, успокаивают импульсивных детей и раскрепощают зажатых, тревожных. Игры с песком развивают психические процессы, творческие способности детей. Интерактивная песочница также применяется в индивидуальной работе и детско-родительском консультировании, позволяет создать доверительный контакт и положительную установку на занятие с педагогом-психологом как у детей, так и у взрослых.

Вывод: применение инновационных технологий в коррекционно-образовательном процессе в сочетании с традиционными методами значительно повышает эффективность воспитания и обучения дошкольников с ОВЗ. Активное применение инновационных технологий активизирует познавательную активность и способствует развитию психических познавательных процессов детей. Это подтверждают результаты итоговой диагностики.

Участие в стажировочных площадках

В 2023 году детский сад начал свое сотрудничество с Уральским государственным педагогическим университетом. 2024 году детскому саду присвоен статус экспериментальной площадки федерального государственного бюджетного образовательного учреждения высшего образования «Уральский государственный педагогический университет» №142 от 22 февраля 2024г. по теме: «Психолого-педагогическое сопровождение детей с ограниченными возможностями здоровья».

Календарный план экспериментальной деятельности «**Научно-методическое сопровождение исследования на тему: психолого-педагогическое сопровождение детей с ограниченными возможностями здоровья**»

Цель: методическая разработка психолого-педагогического сопровождения обучающихся с ОВЗ и их семьями в условиях образовательной организации.

Этапы экспериментальной деятельности

№	этапы	сроки	этапы	ФИО преподавателя, должность	результат
1	Пропедевтический	Май – сентябрь 2025	1. Онлайн-консультация «Сопровождение тьютора в процессе подготовки к аттестации»	Конева Нина Алексеевна, старший преподаватель кафедры логопедии и клиники дизонтогенеза	30 сентября 2025 г. Аносова Людмила Петровна, тьютор, успешно прошла аттестацию и получила первую квалификационную категорию.
			2. Онлайн-консультация «Психолого - педагогическое сопровождение детей с ОВЗ в ДОУ».	Конева Нина Алексеевна, старший преподаватель Кафедры логопедии и клиники дизонтогенеза. Каракулова Елена Викторовна, заведующий Кафедрой логопедии и клиники дизонтогенеза; Доцент Кафедры логопедии и клиники дизонтогенеза	Документация педагога-психолога, осуществляющего профессиональную деятельность в группе с ограниченными возможностями здоровья, приведена в соответствие с нормативными требованиями и стандартами. Все поставленные вопросы были полностью разрешены и получили соответствующие ответы.
2	Методически ориентированный	Сентябрь 2025	Участие в V Международном научно-образовательном форуме «Современный учитель – взгляд в будущее»	Соколова Анжела Владимировна, к.п.н., доцент, доцент кафедры ППП	Издание сборника статей, индексируемых в РИНЦ. С.В. Сычева и Е.В. Лёвера опубликовали свои работы в сборнике «Современный учитель – взгляд в будущее».
3	Формирующий	Сентябрь 2025 – февраль 2026	Январь 2026 г. Консультация – практикум «Взаимодействие специалистов с семьей как ресурс развития взрослых и детей с ОВЗ в условиях ДОО» МАДОУ № 30 «Ёлочка»	Каракулова Елена Викторовна, заведующий Кафедрой логопедии и клиники дизонтогенеза; Доцент Кафедры логопедии и клиники дизонтогенеза; Бездетко Сергей Николаевич Доцент Кафедры логопедии и клиники дизонтогенеза; Доцент Кафедры теории и методики обучения лиц с ограниченными возможностями здоровья.	Сотрудники УрГПУ организуют очную консультацию - практикум. Мероприятие направлено на оптимизацию процесса социализации детей с ограниченными возможностями здоровья и улучшение качества жизни их семей.
4	Ожидаемый научно-методический и	май 2026	Офлайн-конференция на базе УрГПУ «Контрольно-обобщающий этап. Анализ, систематизация и обобщение	Каракулова Елена Викторовна, заведующий	Практический результат заключаться в:

практический результат (по этапам экспериментальной деятельности)		полученных результатов, формулировка основных выводов, определение перспектив дальнейшей разработки проблемы, оформление результатов».	Кафедрой логопедии и клиники дизонтогенеза; Доцент Кафедры логопедии и клиники дизонтогенеза; Бездетко Сергей Николаевич Доцент Кафедры логопедии и клиники дизонтогенеза; Доцент Кафедры теории и методики обучения лиц с ограниченными возможностями здоровья4 Конева Нина Алексеевна, старший преподаватель кафедры логопедии и клиники дизонтогенеза.	* разработке и реализации психолого-педагогических и образовательных программ, направленных на различные виды творческой деятельности для детей с ограниченными возможностями здоровья (ОВЗ), что способствует развитию их социальных компетенций и облегчает процесс интеграции в общество; * использовании разработанных психолого-педагогических рекомендаций для работы с детьми с ОВЗ, направленных на их дальнейшую социальную адаптацию и интеграцию в общество.
---	--	--	---	--

В течение года продолжил работу консультативный пункт «Носики-Курносики» по оказанию ранней помощи родителям, дети которых не посещают ДОО. Опыт работы пункта пополнился методическими разработками специалистов, добрыми отзывами родителей. Педагог-психолог вел свою работу по просвещению родителей по 4 направлениям:

- индивидуальные консультации с родителями;
- родительские собрания;
- велась работа на сайте детского сада;
- оформлялась наглядно-информационный уголок для родителей.

Аналитическая справка по итогам диагностики психологической готовности к обучению в школе.

Для определения уровня готовности к школе были применены следующие методики

<i>Используемый инструментарий</i>	<i>Направленность</i>
1. Методика «Четвертый лишний»	Определение уровня развития образно-логического мышления, умственных операций анализа и обобщения.
2. Тест Керна-Йирасека	Исследование психофизиологической функциональной готовности ребенка к поступлению в школу.
3. Методика «Графический диктант» Д.Б. Эльконин.	Направлена на выявление умения внимательно слушать и действовать по правилам, то есть точно выполнять указания взрослого, правильно воспроизводить на листе бумаги заданное направление линии, самостоятельно действовать по указанию взрослого.
4. Методика «Последовательность событий» Н.А. Бернштейн	Исследовать способность к логическому мышлению, обобщению, умению понимать связь событий и строить последовательные умозаключения.
5. Модификация методики Дембо - Рубинштейна «Улицы»	Направлена на выявление самооценки ребенка

Анализ психологической готовности детей подготовительной группы к школьному

обучению

Цель диагностики: выявление сформированности компонентов психологической готовности к обучению в школе.

Результатом изучения является создание диагностической основы для проектирования и реализации комплекса мер, содействующих формированию психологической готовности детей к школьному обучению.

Результаты диагностики детей в ДОУ

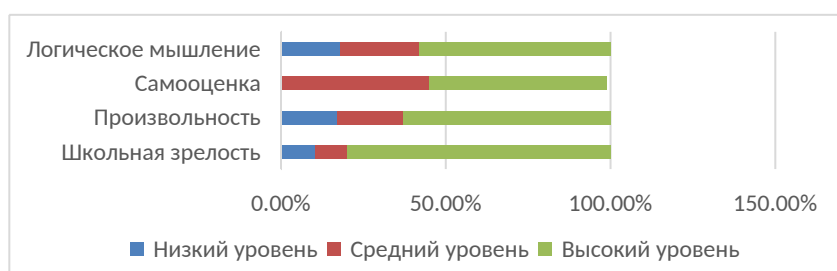
В 2025-2026 учебном году в детском саду была 1 подготовительная группа. Диагностическое обследование детей проводилось в соответствии с ФГОС ДО.

Количество детей в подготовительной группе ДОУ (по списку) _14

Таблица учета психологической готовности детей к школьному обучению

№	Компоненты психологической готовности	Методики	Начало года (готовы, условно готовы)	Конец года (готовы, условно готовы)
			Кол-во детей %	Кол-во детей %
1	Школьная зрелость	Тест Керна -Йирасека	100%	100%
	Низкий уровень	Тест Керна -Йирасека	9,5%	10,5%
	Средний уровень	Тест Керна -Йирасека	70,5%	80%
	Высокий уровень	Тест Керна -Йирасека	20%	9.5%
2	Произвольность	Графический диктант Б.Эльконина	100%	100%
	Низкий уровень	Графический диктант Б.Эльконина	22%	17%
	Ниже среднего уровень	Графический диктант Б.Эльконина	30%	24%
	Средний уровень	Графический диктант Б.Эльконина	30%	39%
	Выше среднего уровень	Графический диктант Б.Эльконина	18%	20%
	Высокий уровень	Графический диктант Б.Эльконина	0%	0%
3	Самооценка	Модификация методики Дембо - Рубинштейна «Улицы»	100%	100%
	Дифференцированная	Модификация методики Дембо - Рубинштейна «Улицы»	41%	46%
	Недифференцированная завышенная	Модификация методики Дембо - Рубинштейна «Улицы»	59%	54%
	Недифференцированная заниженная	Модификация методики Дембо - Рубинштейна «Улицы»	0%	0%
4	Логическое мышление	Методика «Четвертый лишний»	100%	100%
	Высокий уровень	Методика «Четвертый лишний»	12%	24%
	Выше среднего	Методика «Четвертый лишний»	18	24%
	Средний уровень	Методика «Четвертый лишний»	64	24%
	Ниже среднего	Методика «Четвертый лишний»	6	18%
Низкий уровень	Методика «Четвертый лишний»			

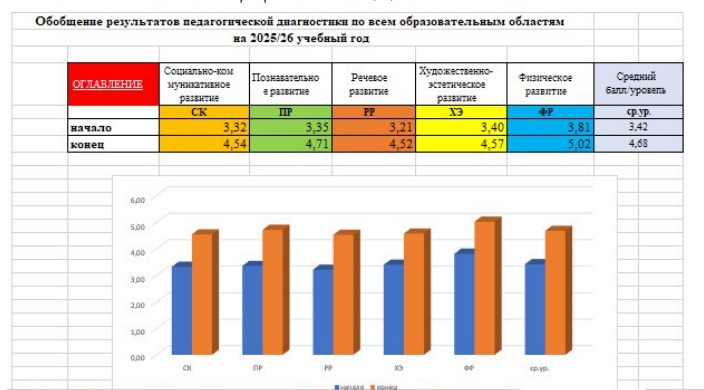
Анализ психологической готовности детей к школьному обучению



Таким образом, на конец учебного года 100% (14) детей готовы к школьному обучению, имеющие средние и высокие показатели по основным компонентам психологической готовности, прописанные по программе ФГОС ДОО.

После диагностики были проведены индивидуальные занятия для ребенка, по программе В.Л. Шарохиной «Психологическая подготовка детей к школе», дополненная кинезиологическими упражнениями, упражнениями из «Альбома по развитию речи» В.С. Володиной. Родителям было рекомендовано прохождение ПМПК с целью определения образовательного маршрута.

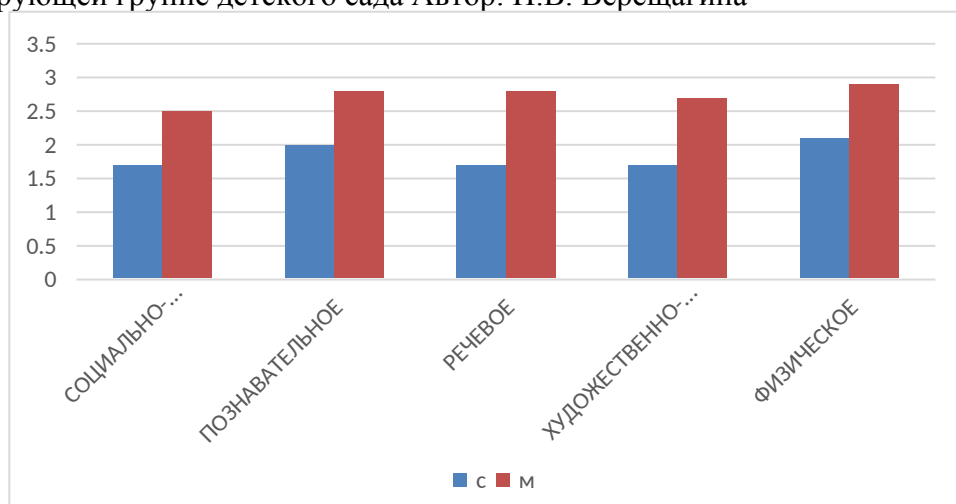
Результаты освоения ОП ДО в подготовительной к школе группе



Мониторинг образовательных областей группы «Почемучки» показал, что 14 детей (95%) готовы к школе. Сравнительный анализ за 2025-2026 учебный год выявил положительную динамику освоения программы по всем детям. Наиболее успешно освоены области «Физическое», «Социально-коммуникативное» и «Познавательное развитие». Воспитатели и специалисты показали высокий результат работы.

Уровень развития в группе компенсирующего вида для детей с ОВЗ и детей-инвалидов

Педагоги используют комплексную диагностику индивидуального развития детей 4-7/8 лет с ЗПР компенсирующей группе детского сада Автор: Н.В. Верещагина



Вывод: по итогам 2025-2026 учебного года можно сделать вывод, что в социально-коммуникативном, познавательном, речевом, художественно-эстетическом, физическом развитии у группы детей с ЗПР присутствует положительная динамика развития.

Средние значения динамики группы колеблются в основном в интервале от 2,3 до 3,7, что

можно считать показателями проблем в развитии ребенка социального и/или органического генеза, а также с указанием на незначительные трудности организации педагогического процесса в группе.

Анализ результатов повышения профессиональной компетентности педагогов

В течение года с педагогами детского сада реализовывались мероприятия по следующим показателям:

Показатели	Количество педагогов (за отчетный период в сравнении с предыдущим годом)	
	2024/25	2025/26
Повышение профессиональной компетенции		
Обучение в вузе	3	4
Курсы переподготовки	6	3
Курсы по повышению квалификации	32	22
Аттестация	2	3
Обучение на семинарах	4	6
Посещение методические объединения	12	20
Обмен опытом на конференциях, форумах, методических семинарах, круглых столах	4	9
Публикация в профессиональных изданиях	4	12
Участие в конкурсах профессионального мастерства разного уровня:		
муниципальный уровень	9	2
региональный уровень	1	4
федеральный уровень	-	8
Участие педагогов и воспитанников (муниципальных, областных)	21	32

Были подготовлены и проведены педагогические советы:

Тема	Срок	Ответственные
Установочный педсовет «Педагогический батискаф или совместное погружение в образовательный процесс» -погружение педагогического коллектива в новый образовательный период через метафору батискафа, исследующего глубины образовательного процесса.	Август	Заведующий, старший воспитатель
«Играя, развиваем речь ребёнка» -создание условий для речевого развития дошкольников в семье, повышение педагогической культуры родителей, познакомить родителей с разными видами игр и игровых заданий для развития речи детей, способствовать получению практических навыков по их применению в домашних условиях.	Январь	Заведующий, Старший воспитатель

«Стратегическое планирование: развитие образовательного процесса и взаимодействия с семьей»	Апрель	Заведующий, старший воспитатель
Итоговый педсовет «Подведение итогов работы детского сада в 2025/26 учебном году»	Май	Заведующий, старший воспитатель
Городские методические дни		
«Единство эстетического и трудового воспитания на занятиях декоративно-прикладного искусства (глина) с детьми ОВЗ»	Февраль	Заведующий, старший воспитатель Творческая группа
«Взаимодействие специалистов с семьей как ресурс развития взрослых и детей с ОВЗ в условиях ДОО»	Январь	Заведующий, старший воспитатель Творческая группа

В августе организован педагогический совет по теме «Педагогический батискаф или совместное погружение в образовательный процесс». В ходе заседания были заслушаны доклады педагогов, а также проведено анкетирование по теме «Деятельность педагогов с детьми по пяти образовательным областям».

С педагогическими работниками проводилась плодотворная работа. В течение года согласно плану мероприятий организовывались тематические консультации, тренинги для молодых специалистов. Педагоги участвовали в конкурсах профессионального мастерства. Самым масштабным мероприятием в ДОУ был реализован проект по развитию речи у дошкольников «В стране красивой речи». В проекте принимали участие родители, дети, педагоги и социальные партнеры.

Вывод: наблюдается высокая активность педагогов в участии в конкурсах различного уровня - 90 % педагогов.

Всего за 2025/26 год прошли процедуру аттестации 3 педагога, 4 педагога планируют аттестацию 2026/27 учебном году (май, июль, сентябрь, октябрь)

Положительные результаты:

-повышение профессиональной компетентности педагогов (через консультацию, профессиональную переподготовку, курсовую подготовку, внутрифирменное обучение, издательскую деятельность);

-творческая активность (через участие в конкурсах профессионального мастерства, реализацию культурно-досуговой деятельности, через организацию праздников, досугов, развлечений);

-стремление к профессиональному росту и самообразованию. Трансляция опыта педагогической деятельности на разных уровнях (мастер-классы внутри ДОУ, издательская деятельность, интернет-ресурсы).

Совместные образовательные мероприятия с детьми при участии социальных партнеров

В течение года детский сад сотрудничал с социальными партнерами согласно плану работы, утвержденному 01.09.2023:

- МАО СОШ №44 г.;
- пожарная часть №223;
- МБУ Режевской исторический музей;
- Городская библиотека «Быстринская»;
- МБУК Дворец культуры «Горизонт»;
- МБУК Центр культуры и искусств;
- ГАУ СРЦН Режевского района «Подснежник»;
- ГБУДОСО Режевская Детская школа искусств.

В рамках обновленной ОП ДО заключен и согласован с МОУ СОШ № 44 г. план взаимодействия детского сада и школы на 2025/26 учебный год. План охватывает три ключевых направления: совместную деятельность воспитателей и учителей, работу с детьми и взаимодействие с родителями. Мероприятия для каждого направления разработаны с учетом возрастных особенностей и интересов участников образовательного процесса.

Для детей старшей группы организована экскурсия в школу. Для воспитателей подготовительных групп проведены открытые уроки школьными коллегами. В течение года проводились консультации как для воспитателей детского сада, так и для учителей школы.

В начале учебного года учителя начальных классов участвовали в родительских собраниях в подготовительных группах. На базе детского сада работает консультационный центр по вопросам готовности детей к школе, где родители могут получить ответы на свои вопросы.

Вывод: запланированные мероприятия выполнены на 94%.

2.3.3. Результат деятельности логопедической службы ДОУ 2025-2026 учебный год.

В дошкольном учреждении в течение 2025 – 2026 учебного года функционирует группа комбинированной направленности для детей с тяжелым нарушением речи.

Основной целью коррекционного обучения являлось оказание необходимой логопедической помощи детям в возрасте от 6 до 7 лет, имеющим тяжелые нарушения устной речи.

В соответствии с поставленной целью были определены следующие *задачи* коррекционно-логопедической работы на 2025– 2026 учебный год:

диагностика и анализ уровня развития речевой деятельности воспитанников дошкольного образовательного учреждения (далее – ДОУ);

разработка и реализация содержания коррекционной работы по предупреждению и преодолению речевых нарушений у детей;

оказание логопедической помощи детям с нарушениями речи (коррекция нарушений звуковосприятия и звукопроизношения, работа над слоговой структурой слова, импрессивной и экспрессивной сторонами речи) через использование эффективных технологий и способов коррекции речи;

отслеживание динамики речевого развития воспитанников и отражение результатов коррекционной работы в мониторинге;

осуществление консультативно-методической, просветительской, профилактической работы среди педагогов, родителей (законных представителей) МАДОУ «Детский сад № 30»;

организация взаимодействия всех субъектов коррекционно-образовательного процесса в реализации комплексного подхода при реабилитации детей с проблемами речевого развития;

~ повышение профессионального уровня;

~ дополнение оснащения кабинета дидактическими играми, пособиями, картотеками.

Коррекционно-логопедическая деятельность логопедической службы ДОУ осуществлялась на основании «Адаптированной образовательной программы дошкольного образования для детей с тяжелыми нарушениями речи», входящей в структуру основной общеобразовательной программы МАДОУ «Детский сад № 30».

Исходя из этого, были определены и реализованы в течение учебного года основные направления деятельности учителя-логопеда.

~ Вся работа логопедической службы осуществлялась по следующим *направлениям*:

~ организационно-диагностическому;

~ коррекционно-развивающему;

~ аналитическому;

~ консультативно-профилактическому;

~ организационно-методическому.

Организационно-диагностическое направление.

В рамках этого направления проводилось углубленное изучение детей с нарушением речи. В ходе обследования выявлялись индивидуальные особенности речевого развития и причины возникновения проблем в развитии, определялись коррекционные методики логопедической работы с дошкольниками.

В период со 1 по 16 сентября 2025 года было проведено логопедическое обследование воспитанников старшего дошкольного возраста.

Отчет о работе, осуществлявшейся в 2025 – 2026 учебном году, в группе комбинированной направленности для детей с ТНР

№ п/п	Показатель	Количество детей
1.	Общее количество детей на сентябрь 2025 г.:	
	- обследованных (6-7 лет)	11
	- с нарушением речи	11
	- зачислено в группу в сентябре	11
	ОНР: выявлено – принято	11
	ФФНР: выявлено – принято	0 – 0
	ФНР: выявлено – принято	0 – 0
	Недостаточная сформированность речевых и языковых средств: выявлено – принято	0
2.	Выпущено всего:	
	- с нормативной речью	9
	- со значительными улучшениями	2
	- без улучшений	0
3.	Рекомендовано направить в общеобразовательную школу:	
	- без необходимости посещения логопункта - с обязательным посещением логопункта	2
4.	Оставлено для продолжения коррекционной работы в подготовительной группе	2
5.	Выбыло в течение года	0

Вывод: Итоговая диагностика коррекционно-логопедической работы в конце учебного года выявила положительную динамику в развитии речи детей. Уровень речевого развития к концу учебного года стал выше, чем в начале года. Все дети выпущены в массовую школу с исправленной речью.

Коррекционно-развивающее направление.

В содержание данного направления входят следующие аспекты:

выбор оптимальных для развития ребенка с нарушениями речи коррекционных программ, методик и приемов обучения в соответствии с его особыми образовательными потребностями;

организация и проведение фронтальных, индивидуальных и групповых (подгрупповых) занятий по коррекции нарушений речи, а также развитию коммуникативных навыков детей.

В рамках этого направления коррекционно-логопедическая работа началась с 16.09.2025 года по Адаптированной образовательной программе дошкольного образования для детей с тяжелыми нарушениями речи и проводилась в соответствии с календарно-тематическим планированием на 2025– 2026 учебный год.

По результатам логопедического обследования дети были подразделены на 4 подгруппы.

Все подгрупповые и фронтальные занятия проводились в соответствии с разработанным перспективным коррекционным планом и расписанием занятий. Подгрупповые занятия были

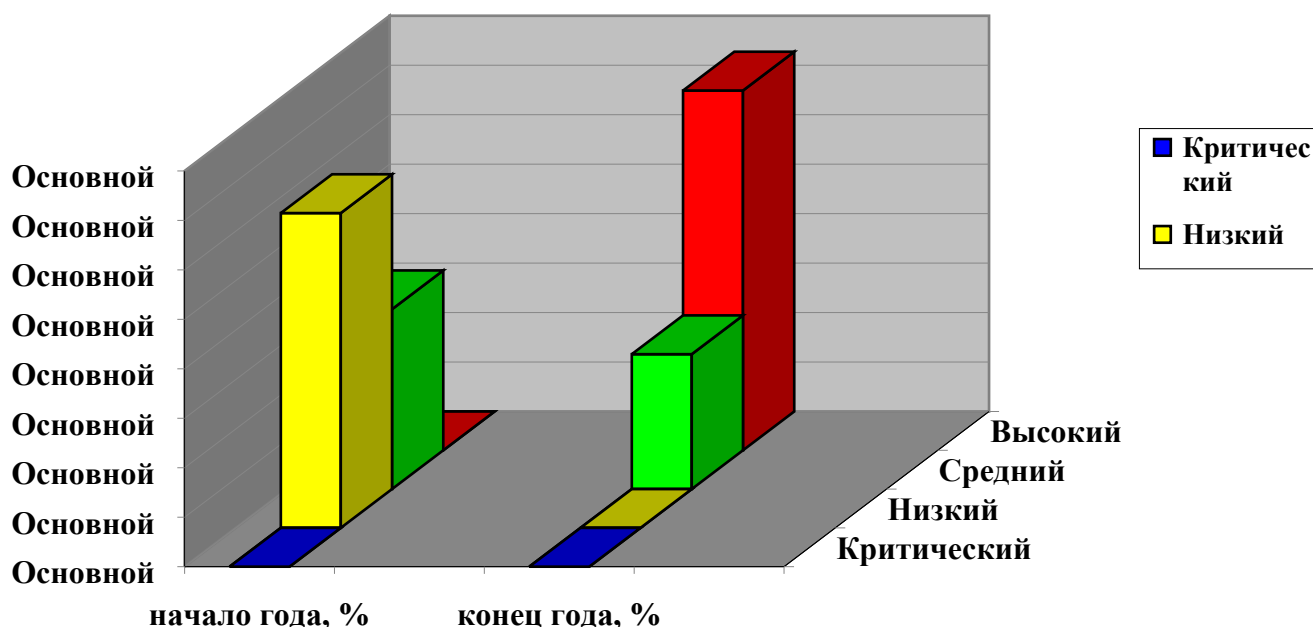
направлены на развитие и коррекцию всех сторон речевой деятельности: фонетико-фонематическую, лексико-грамматическую, связное высказывание, коррекцию слоговой структуры, звуковой и звукобуквенный анализ и синтез слогов и слов; коррекцию памяти, внимания, мышления, развитие графомоторных навыков.

Аналитическое направление.

В запланированные сроки (декабрь 2025 года) был проведен логопедический мониторинг с целью выявления динамики развития речи в коррекционно-образовательном процессе каждого ребенка, занимающегося в группе комбинированной направленности для детей с ТНР. Анализ мониторинга показал положительную динамику логопедической работы: речевые нарушения (в том числе, звукопроизношения) были полностью исправлены у 9 детей, у остальных воспитанников наблюдалась положительная динамика: нарушенные звуки поставлены, находились на стадии автоматизации. В результате 9 воспитанников были оставлены для продолжения коррекционной работы во втором полугодии 2025– 2026 учебного года.

Итоговая диагностика в конце учебного года (апрель 2026 г.) для контроля эффективности коррекционно-логопедической работы выявила положительную динамику в развитии речи детей.

Уровень речевого развития воспитанников группы комбинированной направленности для детей с ТНР в 2025 – 2026 учебном году



Консультативно-просветительское направление.

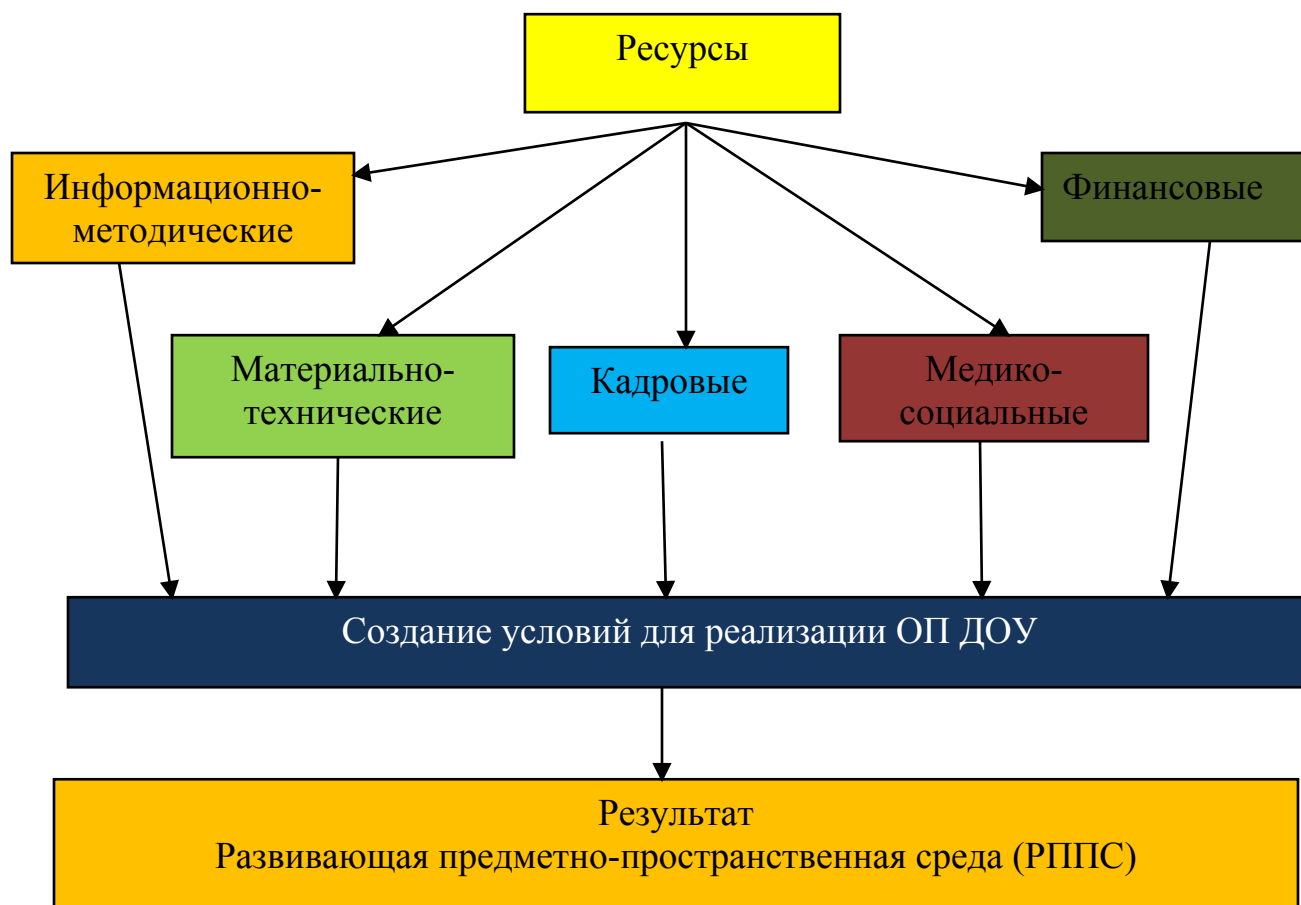
В рамках данного направления в течение учебного года проводились: индивидуальные и групповые консультации для родителей по вопросам речевого развития и коммуникации детей. Индивидуальное консультирование по вопросам формирования психолого-педагогической компетентности родителей детей с ОВЗ, задействованных в инклюзивном процессе, по вопросам онтогенеза устной речи, проявлений нарушений речевой системы, подбора простейших приемов логопедической работы по коррекции речевых нарушений у детей. Консультирование педагогов

МАДОУ по вопросам речевого онтогенеза и дизонтогенеза, создания речевой развивающей среды, по возникающим проблемам, связанным с развитием, обучением и воспитанием детей с ОВЗ (с нарушениями речи).

Вывод: годовой план организационно-методической и коррекционно-развивающей работы учителя-логопеда Гарат Е. А., все поставленные задачи повышения эффективности логопедической работы на 2025 – 2026 учебный год были выполнены.

2.4. Анализ состояния ресурсного потенциала ДОУ.

Ресурсное обеспечение ДОУ



В группе создана комфортная РППС, соответствующая гендерным, индивидуальным особенностям детей, семейной, гражданской принадлежности и вызывающая патриотические чувства. Развивающая среда имеет гибкое зонирование, что позволяет детям в соответствии со своими интересами и желаниями в одно и то же время свободно заниматься, не мешая при этом друг другу, разными видами деятельности.

В группах дошкольного возраста оценка РППС проводилась также в два этапа: оценка состояния РППС по требованиям ФГОС и ФОП ДО, и оценка наличия центров активности РППС и их наполнения.

В группе создана комфортная РППС, соответствующая возрастным, индивидуальным особенностям детей. Развивающая среда имеет гибкое зонирование, что позволяет детям в соответствии со своими интересами и желаниями в одно и то же время свободно заниматься, не мешая при этом друг другу, разными видами деятельности. Сферы самостоятельной детской активности внутри группы не пересекаются, достаточно места для свободного передвижения детей. Все игры и материалы в группе расположены таким образом, что каждый ребенок имеет свободный доступ к ним. Размещение оборудования в подготовительной группе предполагает гибкое

зонирование и возможность трансформации среды с учетом стоящих воспитательных и образовательных задач, а также игровых замыслов детей.

В группе компенсирующего вида для детей с ОВЗ и детей-инвалидов создан уголок расслабления. Дети могут проводить как свободную деятельность, так и индивидуальные занятия со специалистами. Наполнение кабинета соответствует требованиям ФГОС ДО и ФАОП, а также методическим рекомендациям Минпросвещения.

Вывод: В целом РППС групп соответствует требованиям ФГОС, ФОП и ФАОП ДО и может использоваться для реализации федеральных образовательных программ.

3. Проблемное поле образовательной деятельности ДОУ .

3.1. В области здоровьесбережения детей, охраны безопасности их жизнедеятельности.

Познавательное развитие: выявлены недостаточные результаты в экспериментальной деятельности и формировании математических представлений.

-Необходимо усилить работу по развитию познавательного потенциала воспитанников посредством внедрения дидактических игр и организации исследовательской деятельности.

-Следует активизировать мероприятия, направленные на художественно-эстетическое воспитание, включая проведение выставок и реализацию творческих проектов.

-Рекомендуется продолжить индивидуальную работу с воспитанниками, показавшими низкие результаты в познавательной и художественно-эстетической областях.

3.2. В области организации воспитательно-образовательного процесса.

По речевому развитию – работа по звуковой культуре речи, обновление центров активности речевого творчества, составление планов взаимодействия со всеми педагогами ДОУ.

По художественно-эстетическое развитие - создать в ДОУ пространство художественного творчества, представленного целым рядом взаимопроникающих областей: изобразительной, музыкальной, театральной. Создать условия для приобретения ребёнком возможностей самовыражения.

По познавательному развитию - организовать познавательный процесс в непосредственной деятельности ребёнка. Создать для этого в группах опытно-познавательное пространство, пространство «Математических игр», «Мастерские по изготовлению игрушек из разного материала»

Игровое пространство - совершенствовать модульные игровые зоны таким образом, чтобы в них всегда была возможность творческого приспособления пространства к задачам игры, разворачиваемой этим ребёнком (или несколькими детьми).

По физическому развитию - в группах и на участках детского сада улучшать условия для двигательной активности детей, т.е. организовывать свободное пространство для бега, игр и т.д.

Нетрадиционные формы взаимодействия детского сада и семьи - данная проблема остается интересной и востребованной для педагогов, поэтому имеет смысл продолжить эту работу в следующем году.

3.2. В области наращивания ресурсного потенциала.

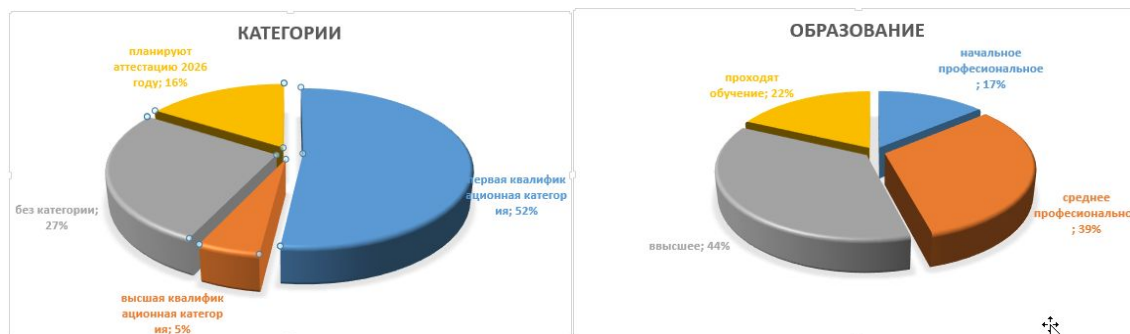
В области наращивания ресурсного потенциала требуется:

- улучшение материально-технического оснащения образовательного процесса: обеспечение каждого педагога рабочим местом, методическими пособиями в соответствии с ФОП, ФАОП и ФГОС ДО;

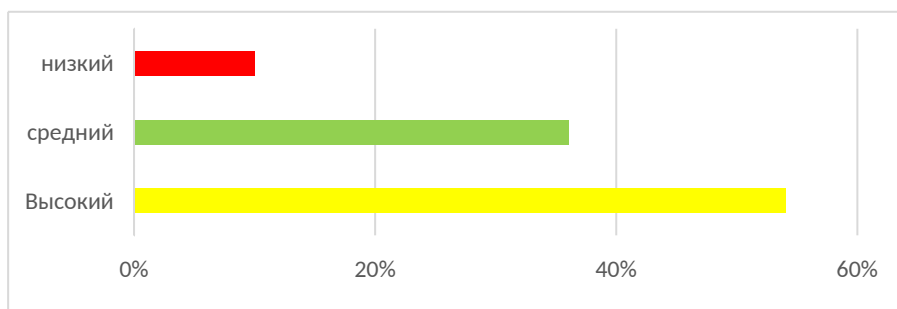
-организовать повышение профессиональной компетентности педагогов (аттестация, сетевое взаимодействие, организация мастер-классов, участие в межрегиональных, муниципальных конкурсах).

4. Выводы по результатам деятельности ДООУ в 2025-2026 учебном году.

-профессиональная компетентность педагогических работников: на 2026 год 5% педагогов от общего педагогического состава имеют высшую квалификационную категорию, 52% педагогов имеют первую квалификационную категорию, 44% педагогов имеют высшее педагогическое образование.



Общий анализ усвоение обучающимися образовательной программы ДО: высокий бал 47(54%), средний балл 44(36%) усвоения программы за учебный год, низкий бал 9(10%).



Разработаны и апробированы индивидуальные образовательные маршруты сопровождения детей.

Высокая заинтересованность родителей воспитанников результатами воспитания и обучения детей, результатами деятельности детского сада в целом – 81% родителей удовлетворены образовательной программой детского сада. Повысился процент участия родителей в мероприятиях ДООУ- 93%.

Все педагоги ДООУ (100%) - активно участвуют творческих конкурсах различного уровня, имеют публикации.

Наблюдается активное участие педагогических работников в методических мероприятиях, трансляции опыта работы в муниципальной системе образования.

Расширилась работа в социуме: с учреждениями культуры, другими образовательными учреждениями.

Анализ выявил ключевые проблемы: недостаточное развитие математических представлений и экспериментальной деятельности, а также художественно-эстетического воспитания.

Развитие познавательного потенциала

- +внедрить дидактические игры для формирования математических представлений (счёт, величина, форма, пространство, время);
- +организовать исследовательскую деятельность и развивать навыки экспериментирования;
- +создать развивающую среду (уголок экспериментирования, мини-лаборатория).

Активизация художественно-эстетического воспитания

Задачи:

- +развить эстетическое восприятие и творческие способности;
- +научить видеть красоту в окружающем мире и искусстве;
- +предоставить возможности для самореализации.

Индивидуальная работа с детьми с низкими результатами

- +выявить причины отставания;
- +разработать индивидуальные маршруты;
- +обеспечить дифференцированный подход;
- +отслеживать прогресс.

Взаимодействие с родителями

- +повысить их компетентность в вопросах развития детей;
- +привлечь к участию в образовательном процессе;
- +наладить сотрудничество.

Ожидаемые результаты к концу 2026–2027 учебного года:

- +рост познавательного развития (в том числе в экспериментальной и математической деятельности) на 25–30%;
- +повышение интереса к исследованиям;
- +улучшение показателей художественно-эстетического развития на 20–25%;
- +положительная динамика у детей с трудностями;
- +активное участие родителей в образовательном процессе;
- +насыщенная развивающая среда, стимулирующая познавательную и творческую деятельность.

Заведующий МАДОУ «Детский сад №30»



/М.В.Вареничева/

